

GA
Global Architecture
HOUSES

126



PETER STUTCHBURY

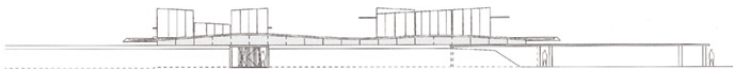
INVISIBLE HOUSE

Blue Mountains, NSW, Australia
Design: 2008 Construction: 2009–10

Photos: K. Tanaka



East elevation



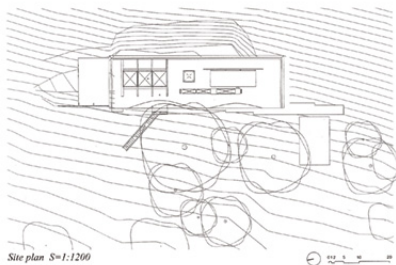
West elevation



South elevation



North elevation S=1:400

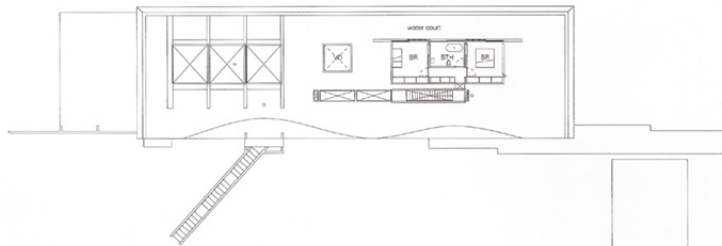


Site plan S=1:1200

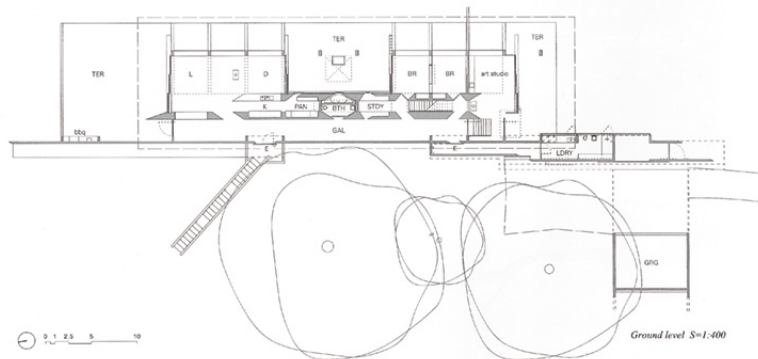
Invisible House is located on the western edge of the eastern mountain range of Australia as it slopes gradually toward the west, the desert. Located as it is, exposure is a constant. Morning—day long—afternoon sun; the blistering cold winds both up the valley and across the range and winds from the west across 1000's of kilometres of desert that hit the site like a furnace. The design of this residence could not ignore the elements.

The building is below the brow of the hill; thus protected—it sits comfortably within the contour; thus inoffensive—it is constructed of materials sympathetic to the area; thus coordinated—it emphasizes qualities of horizon and direct light, thus connected.

Arrival at invisible house sees a series of steel boxes sitting on skin of water. One descends,



Upper level



Ground level S=1:400

like a wombat (Australian marsupial animal) into the ground to a small top lit courtyard—big timber doors swing open onto an infinite stone and concrete corridor, top lit and changeable—all reflective of light.

Service rooms are located in the thickness of a massive, almost carved internal wall made of pink and white stone—movement through this wall reveals a timeless view over the ancient Megalong Valley.

Bedrooms, courtyards and living all pour out between a clearly delineated structural system—there exists a sharp but persuasive connection between the rigour of structure against the vastness of landscape.

Finishes are deliberately durable and sympathetic to the qualities of the making in remote places. Statements are bold and descriptive—

large openings in roof for fire smoke, doors that slide outside building to reveal structure, raw steel... rusty, no secondary finishes and a management of space that is direct and variable.

The upper level sits on a perfectly horizontal podium and wrestles with the freedom of sky and horizon—entire bedrooms of timber provide calm and reflective retreats, there exists a romantic isolation to the rooms with the sky.

Invisible house investigates the archaic—there are today qualities of living that have become lost to convenience and time—this building ignites the qualities that have existed as living from time ago; there is a Eric mask that permits the visitor to re-discover smell, sight and sound in the comfort of a home.

Peter Stutchbury

Architects: Peter Stutchbury Architecture—Peter Stutchbury, principal-in-charge; Emma Neville, Sacha Zehnder, Pietro Chieffo, John Bohane, project team
Consultants: Max Irvine, structural; Barry Dean (Electrical Projects Australia), electrical; Jim Olive (JCL Hydraulics), hydraulics; Neil Tatam (Progressive Energy Systems), energy consultant

General contractor: Demark Construction
Structural system: column and suspended slab construction

Major materials: concrete, black steel, glass
Site area: 68,000 m²
Built area: 390 m²
Total floor area: 425 m²



Gallery ギャラリー



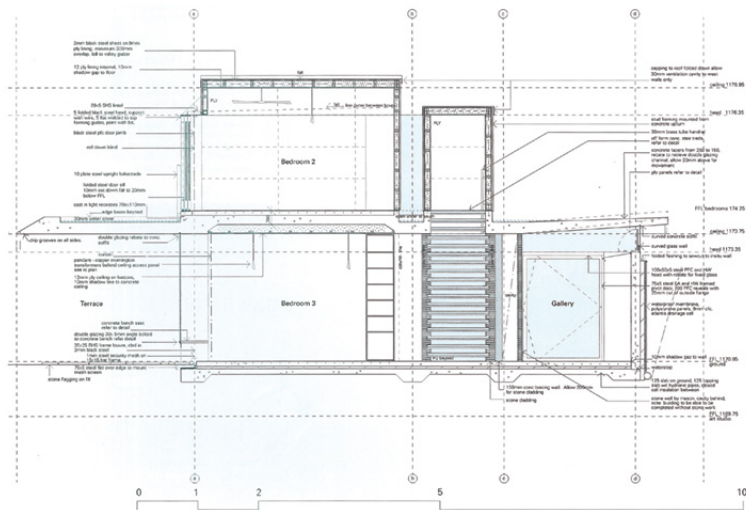
Bedroom 寝室



Bathroom on ground level 1階浴室



Bathroom on upper level 2階浴室



Section S-J-60
163



Kitchen 台所
160



Terrace: living room on right テラス: 右は居間



Terrace テラス
161



Living room 起居間



Fireplace at living room 起居間の暖炉



Dining room 食堂



Living room 居間



Gallery: view toward entrance ギャラリー：エントランスを見る



△ Entrance 玄関



Study 書斎



Art studio アートスタジオ



Staircase: view toward study below 階段室：下の書斎を見る



North elevation 北照



Watercourt 水庭 △▽



Access on west 西側アプローチ



Entrance on south 南側玄関



Northeast corner 北東角部

インビジュアル・ハウスはオーストラリア東部の山岳地帯の西端に位置し、西側の砂漠に向かってなだらかに傾斜している。そのような場所にあるため、絶えず厳しい環境に晒されている。朝から午後まで一日中つづく日差し、谷と山脈の両方からくる猛烈な寒風と1,000キロ平米の砂漠を渡る西からの風が敷地に強く吹きつける。

この住宅のデザインはこの要素を無視することはできなかった。

建物は丘の崖下にあるので屋根から守られ、山の輪郭に馴染むような配置によって違和感がなく、地蔵にある素材が施工しているため周囲とも調和し、水平線と日差しを際立たせることで連続性をもつ。

インビジュアル・ハウスに到着すると、水面上に置かれたスチールの箱がいくつか見える。ウマンパッド（オーストラリアに生息する有袋類）のように地面を滑ると、小さな天窓のついた中庭に出る。大き

な木製の扉が開くと、石とコンクリートでできた無限の回廊がつづき、天窓からあらゆる光が反射して見え方が変化する。

サービス・ルームはピンクと白の石造りの彫刻のような分厚い内壁の中に設置されている。この壁を通りぬけると、山麓あるメガロン・パレー越しに時代を超えた風景があらわれる。

寝室、中庭、リビングは全て、クリアにライン化された構造システムに流れ込むように配される——そこでは縦帯な構成から広大なランドスケープへと鮮明に、かつ思得力を持ってつながっていく。

仕上げは耐久性に配慮し、遠隔地での作業に適した施工性の良いものである。

扉用開口に開けられた屋根の大口口、建物の外にスライドして構造をあらわにする建具、雨で覆われた二次的な仕上げのないむき出しのスチール。直接的で変化に富んだ空間の捉えられ方、表現は力強く豊

かである。上層は完全に水平な基礎上部に置かれ、自由な空と水平線に対峙する。寝室はすべて木で、落ち着きと奥深い静けさをもたらし、空の見える部屋は隔離されて幻想的である。

インビジュアル・ハウスは原始的な、利便化と時代の中に失われた現代の生活を模索し、かつての暮らしにあった現代に働きかけている。「エリーの仮面」は、訪れた人が心地良い住まいに発見、視覚、聴覚を改めて認識することを可能にする。





East view 西上り見



West view 西上り見